

ΦΥΣΙΚΗ ΠΡΟΣΑΝΑΤΟΛΙΣΜΟΥ

ΘΕΜΑ Α

Στις ερωτήσεις Α1-Α4 να γράψετε στο τετράδιό σας τον αριθμό της ερώτησης και δίπλα το γράμμα που αντιστοιχεί στη φράση η οποία συμπληρώνει σωστά την ημιτελή πρόταση.

Α1. Κατά την πλαστική κρούση δύο σωμάτων ισχύει ότι:

- α) η μηχανική ενέργεια του συστήματος των δύο σωμάτων παραμένει σταθερή
- β) η μηχανική ενέργεια του συστήματος των δύο σωμάτων αυξάνεται
- γ) η κινητική ενέργεια του συστήματος των δύο σωμάτων παραμένει σταθερή
- δ) η ορμή του συστήματος των δύο σωμάτων παραμένει σταθερή.

Μονάδες 5

Α2. Σώμα εκτελεί εξαναγκασμένη ταλάντωση. Παρατηρείται ότι για δύο διαφορετικές συχνότητες f_1 και f_2 του διεγέρτη με $f_1 < f_2$ το πλάτος της ταλάντωσης είναι ίδιο. Για την ιδιοσυχνότητα f_0 του συστήματος ισχύει:

- α) $f_0 < f_1$
- β) $f_0 > f_2$
- γ) $f_1 < f_0 < f_2$
- δ) $f_1 = f_0$.

Μονάδες 5

Α3. Σε μία οριζόντια φλέβα ρέει ιδανικό ρευστό. Όταν σε μια περιοχή του υγρού οι ρευματικές γραμμές πυκνώνουν, τότε:

- α) η ταχύτητα ροής αυξάνεται και η πίεση ελαττώνεται
- β) η παροχή της φλέβας αυξάνεται και η πίεση αυξάνεται
- γ) η παροχή της φλέβας ελαττώνεται και η πίεση ελαττώνεται
- δ) η ταχύτητα ροής αυξάνεται και η πίεση αυξάνεται.

Μονάδες 5

Α4. Διακρότημα δημιουργείται μετά από σύνθεση δύο αρμονικών ταλαντώσεων της ίδιας διεύθυνσης που γίνονται γύρω από το ίδιο σημείο, όταν οι ταλαντώσεις έχουν

- α) ίσα πλάτη και ίσες συχνότητες
- β) διαφορετικά πλάτη και ίσες συχνότητες
- γ) διαφορετικά πλάτη και διαφορετικές συχνότητες
- δ) ίσα πλάτη και συχνότητες που διαφέρουν πολύ λίγο μεταξύ τους.

Μονάδες 5

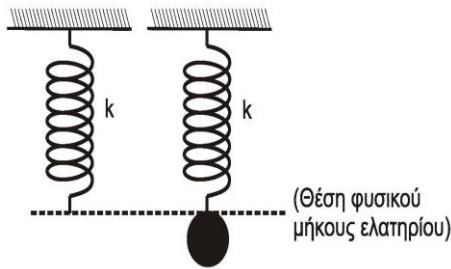
Α5. Να χαρακτηρίσετε τις προτάσεις που ακολουθούν γράφοντας στο τετράδιό σας, δίπλα στο γράμμα που αντιστοιχεί σε κάθε πρόταση, τη λέξη **Σωστό**, αν η πρόταση είναι σωστή, ή τη λέξη **Λάθος**, αν η πρόταση είναι λανθασμένη.

- α) Η εξίσωση της συνέχειας είναι άμεση συνέπεια της αρχής διατήρησης της ενέργειας στη ροή των ιδανικών ρευστών.
- β) Η ροπή μιας δύναμης \vec{F} ως προς άξονα περιστροφής είναι μηδέν, όταν ο φορέας της δύναμης είναι παράλληλος στον άξονα περιστροφής.
- γ) Σε μια φθίνουσα ταλάντωση, στην οποία η αντιτιθέμενη δύναμη είναι ανάλογη της ταχύτητας, ο λόγος δύο διαδοχικών μεγίστων απομακρύνσεων προς την ίδια κατεύθυνση διατηρείται σταθερός.
- δ) Η κίνηση ενός τροχού που κυλίνεται είναι αποτέλεσμα της επαλληλίας μιας μεταφορικής και μιας στροφικής κίνησης.
- ε) Σε ένα στάσιμο κύμα, που έχει δημιουργηθεί σε ένα ελαστικό μέσο, η απόσταση δύο διαδοχικών κοιλιών είναι ίση με ένα μήκος κύματος λ .

Μονάδες 5

ΘΕΜΑ Β

B1. Ένα κατακόρυφο ιδανικό ελατήριο σταθεράς k έχει το άνω άκρο του στερεωμένο σε ακλόνητο σημείο και βρίσκεται στη θέση φυσικού μήκους. Στο ελεύθερο άκρο του ελατηρίου και ενώ αυτό βρίσκεται στη θέση φυσικού μήκους, στερεώνεται μάζα m . Από τη θέση αυτή το σύστημα αφήνεται ελεύθερο και αρχίζει να εκτελεί απλή αρμονική ταλάντωση.



Σχήμα 1

Η μέγιστη δυναμική ενέργεια του ελατηρίου κατά τη διάρκεια της απλής αρμονικής ταλάντωσης του σώματος είναι ίση με:

i. $\frac{m^2 g^2}{k}$

ii. $\frac{2m^2 g^2}{k}$

iii. $\frac{m^2 g^2}{2k}$

α) Να επιλέξετε τη σωστή απάντηση.

Μονάδες 2

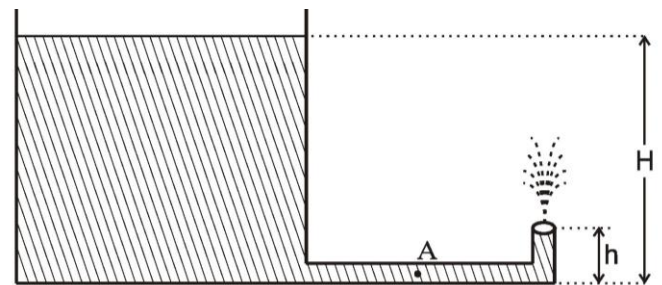
β) Να δικαιολογήσετε την επιλογή σας.

Μονάδες 7

B2. Ανοικτό κυλινδρικό δοχείο με κατακόρυφα τοιχώματα περιέχει νερό μέχρι ύψους H . Από τον πυθμένα του πλευρικού τοιχώματος του δοχείου εξέρχεται λεπτός κυλινδρικός σωλήνας σταθερής διατομής. Ο σωλήνας είναι αρχικά οριζόντιος και στη συνέχεια κάμπτεται, ώστε να γίνει κατακόρυφος προς τα

πάνω. Το άνοιγμα του σωλήνα βρίσκεται σε ύψος $h = \frac{H}{5}$ πάνω από το επίπεδο του πυθμένα του δοχείου, όπως φαίνεται στο σχήμα 2:

Σχήμα 2



Να θεωρήσετε ότι:

- η ταχύτητα με την οποία κατεβαίνει η στάθμη του νερού στο ανοικτό δοχείο είναι αμελητέα
- το νερό συμπεριφέρεται ως ιδανικό ρευστό
- η ατμοσφαιρική πίεση παραμένει σταθερή.

Το μέτρο της ταχύτητας u_A με την οποία ρέει το νερό στο σημείο A του οριζώντιου σωλήνα είναι ίσο με:

i. $\sqrt{2gh}$

ii. $\sqrt{10gh}$

iii. $2\sqrt{2gh}$

α) Να επιλέξετε τη σωστή απάντηση.

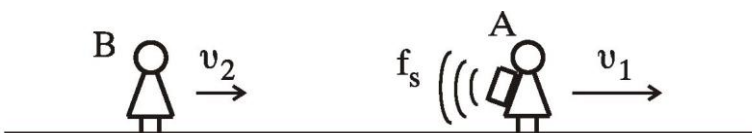
Μονάδες 2

β) Να δικαιολογήσετε την επιλογή σας.

Μονάδες 6

B3. Οι παρατηρητές A και B κινούνται στην ίδια οριζόντια κατεύθυνση με ταχύτητες

μέτρου $v_1 = \frac{v_{\eta\chi}}{5}$ και $v_2 = \frac{v_{\eta\chi}}{10}$ αντίστοιχα. Στην πλάτη του παρατηρητή A είναι στερεωμένη ηχητική πηγή, όπως φαίνεται στο σχήμα 3:



Σχήμα 3

Η ηχητική πηγή εκπέμπει συνεχώς ήχο σταθερής συχνότητας f_s , ο

οποίος διαδίδεται στον αέρα με ταχύτητα $u_{\eta\chi}$.

Ο παρατηρητής Β αντιλαμβάνεται τον ήχο της ηχητικής πηγής με συχνότητα ίση με:

$$\text{i. } \frac{9}{12} f_s \quad \text{ii. } \frac{11}{12} f_s \quad \text{iii. } \frac{11}{8} f_s$$

α) Να επιλέξετε τη σωστή απάντηση.

Μονάδες 2

β) Να δικαιολογήσετε την επιλογή σας.

Μονάδες 6

ΘΕΜΑ Γ

Εγκάρσιο αρμονικό κύμα διαδίδεται χωρίς απώλειες ενέργειας σε γραμμικό ελαστικό μέσο (χορδή) που ταυτίζεται με τον ημίξονα Ox , προς τη θετική κατεύθυνση. Η πηγή του κύματος βρίσκεται στο άκρο O ($x=0$) του ημίξονα Ox του ελαστικού μέσου. Η πηγή εκτελεί απλή αρμονική ταλάντωση με εξίσωση απομάκρυνσης $y=A \eta\mu\omega t$.

Στοιχειώδης μάζα $\Delta m = 10^{-6} \text{kg}$ του ελαστικού μέσου έχει ενέργεια ταλάντωσης $E = 5\pi^2 \cdot 10^{-7} \text{J}$.

Το ελάχιστο χρονικό διάστημα για την απευθείας μετάβαση της στοιχειώδους μάζας Δm του ελαστικού μέσου από την κάτω ακραία θέση ταλάντωσης της μέχρι την επάνω ακραία θέση ταλάντωσης της είναι $\Delta t = 0,4 \text{s}$.

Στο ίδιο χρονικό διάστημα το κύμα έχει διαδοθεί σε απόσταση $\Delta x = 4 \text{cm}$.

Γ1. Να υπολογίσετε την περίοδο του κύματος (μονάδες 2), το μήκος κύματος του κύματος (μονάδες 2) και το πλάτος ταλάντωσης της στοιχειώδους μάζας Δm (μονάδες 3).

Μονάδες 7

Γ2. Να γράψετε την εξίσωση του αρμονικού κύματος (μονάδες 2) και να σχεδιάσετε σε βαθμολογημένους άξονες το στιγμιότυπο του κύματος τη χρονική στιγμή $t_1 = 1,4 \text{s}$ (μονάδες 4).

Μονάδες 6

Γ3. Να υπολογίσετε την κινητική ενέργεια της στοιχειώδους μάζας Δm , όταν η απομάκρυνσή της από τη θέση ισορροπίας της είναι $y = 0,2 \text{m}$.

Μονάδες 6

Δύο σημεία P και Σ της χορδής έχουν διαφορά φάσης $\varphi_P - \varphi_\Sigma = \frac{3\pi}{2} \text{rad}$.

Γ4. Να υπολογίσετε την ταχύτητα του Σ , όταν η απομάκρυνση του σημείου P από τη θέση ισορροπίας του είναι $y_P = 0,4 \text{m}$.

Μονάδες 6

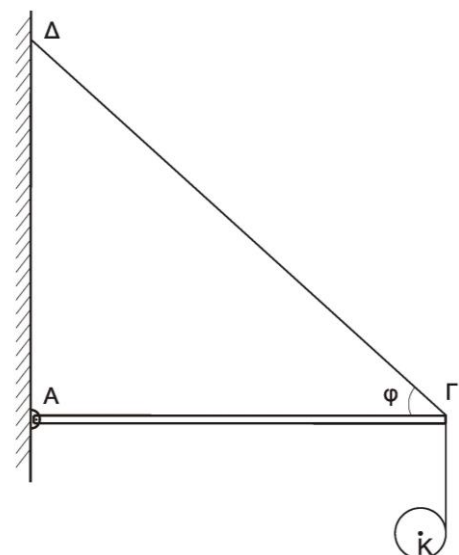
Όπου εμφανίζεται το π να μη γίνει αριθμητική αντικατάσταση.

ΘΕΜΑ Δ

Μία ομογενής άκαμπτη ράβδος AG σταθερής διατομής έχει μάζα $M=4 \text{kg}$. Η ράβδος ισορροπεί σε οριζόντια θέση και το άκρο της A συνδέεται με άρθρωση σε κατακόρυφο τοίχο. Το άλλο άκρο Γ της ράβδου συνδέεται μέσω αβαρούς μη εκτατού νήματος $\Gamma\Delta$ με τον κατακόρυφο τοίχο. Το νήμα σχηματίζει με τη ράβδο γωνία φ . Γύρω από ένα λεπτό ομογενή δίσκο κέντρου K , μάζας $m=2 \text{kg}$ και ακτίνας $R=0,1 \text{m}$ είναι τυλιγμένο πολλές φορές ένα λεπτό μη εκτατό αβαρές νήμα. Το ελεύθερο άκρο του νήματος έχει στερεωθεί στο άκρο Γ της ράβδου AG , όπως φαίνεται στο σχήμα 4:

Σχήμα 4

Τη χρονική στιγμή $t_0=0$ ο δίσκος αφήνεται να κινηθεί και το νήμα ξετυλίγεται χωρίς να ολισθαίνει.



- Δ1.** Να υπολογίσετε το μέτρο της επιτάχυνσης του κέντρου μάζας του δίσκου, καθώς αυτός κατέρχεται.
Μονάδες 6
- Δ2.** Να υπολογίσετε το μέτρο της δύναμης που δέχεται η ράβδος ΑΓ στο άκρο της Γ από το νήμα ΓΔ, όταν ο δίσκος κατέρχεται.
Μονάδες 6
- Τη χρονική στιγμή που το κέντρο μάζας Κ του δίσκου έχει κατέλθει κατακόρυφα κατά $h_1=0,3\text{m}$ το νήμα που συνδέει το δίσκο με τη ράβδο κόβεται.
- Δ3.** Να υπολογίσετε το μέτρο της στροφορμής του δίσκου ως προς τον άξονα περιστροφής του, μετά από χρονικό διάστημα Δt από τη στιγμή που κόπηκε το νήμα.
Μονάδες 6
- Δ4.** Να υπολογίσετε το λόγο της κινητικής ενέργειας λόγω περιστροφικής κίνησης προς την κινητική ενέργεια λόγω μεταφορικής κίνησης του δίσκου μετά από χρονικό διάστημα $\Delta t'=0,1\text{s}$ από τη στιγμή που κόπηκε το νήμα.
Μονάδες 7

Δίνονται:

- η επιτάχυνση της βαρύτητας $g = 10 \text{ m/s}^2$
- η ροπή αδράνειας του δίσκου ως προς τον άξονα που διέρχεται από το κέντρο μάζας του $I_{CM} = \frac{1}{2}mR^2$
- $\eta\mu\phi = 0,8$, $\sigma\upsilon\nu\phi = 0,6$
- ο άξονας περιστροφής του δίσκου παραμένει συνεχώς οριζόντιος και κινείται σε κατακόρυφη τροχιά σε όλη τη διάρκεια της κίνησης του
- ο δίσκος δεν φτάνει στο έδαφος στη διάρκεια του φαινομένου.